

# ВІБРОШЛІФУВАЛЬНА МАШИНА СВШ 300



300 BT



10000 ОБ/ХВ



187 MM



90 MM



1,2  
КГ



## ВІБРОШЛІФУВАЛЬНА МАШИНА СВШ 300



ТОВАР ГРУПИ ЕЛЕКТРОІНСТРУМЕНТ. ВИРОБНИК: НІНГБО ФІЗ. ДОВОКС ІНТЛ ТРЕЙДІНГ КО., ЛТД.  
РУМ 9501, ХУАЛІАН БІЛДГ, №55 ДОНГДУ РОАД, НІНГБО 315000, КИТАЙ  
ПОСТАЧАЛЬНИК ПП «БУДПОСТАЧ», КИЇВ, ВУЛ. МАГНІТОГОРСЬКА 1, ОФ. 208.  
ІНФОРМАЦІЮ ЩОДО ПРИЗНАЧЕННЯ ТОВАРУ ДИВІТЬСЯ В ІНСТРУКЦІЇ.

ДАТА ВИГОТОВЛЕННЯ: 2017 РІК. ЗБЕРІГАТИ В СУХОМУ МІСЦІ ПРИ ТЕМПЕРАТУРІ: -10 +50 С.  
ПРАВИЛАКОРИСТУВАННЯ ТА ГАРАНТІЙНИЙ ТЕРМІН ДИВІТЬСЯ В ІНСТРУКЦІЇ ДО ТОВАРУ.  
ТЕРМІН ЗБЕРІГАННЯ НЕОБМЕЖЕНИЙ. НЕ МІСТИТЬ ШКІДЛИВИХ РЕЧОВИН.



**СВІТЯЗЬ**  
НАРОДНИЙ ІНСТРУМЕНТ

ІНСТРУКЦІЯ СПОЖИВАЧА



**ВІТАЄМО!**

**Ви придбали віброшліфувальну машину СВШ 300**

*БУДЬ ЛАСКА, УВАЖНО ПРОЧИТАЙТЕ ІНСТРУКЦІЮ  
ПЕРЕД ЕКСПЛУАТАЦІЄЮ ДАННОГО ПРИСТРОЮ*

**ВІБРОШЛІФУВАЛЬНА МАШИНА  
СВШ 300**



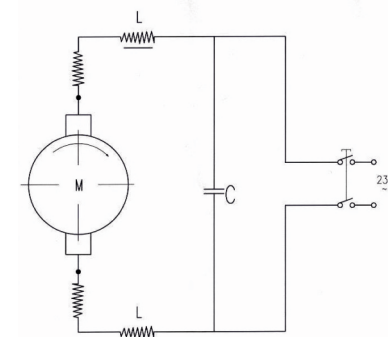
- 1-гвинт
- 2-шайба
- 3-шайба
- 4-етикетка
- 5-корпус (правий)
- 6-гвинт
- 7-пластина притискна
- 8-кабель мережевий
- 9-захист кабеля
- 10-підшипник
- 11-ротор
- 12-підшипник
- 13-шестерня-екцентрик
- 14-стійка
- 15-кліпса
- 16-дефлектор пилевсмоктувача
- 17-перехідник пилевсмоктувача

- 18-прокладка дефлектора резинова
- 19-підшва
- 20-гвинт
- 21-платформа
- 22-папір шліфувальний
- 23-підшипник
- 25-гайка
- 26-корпус (правий)
- 27-гвинт
- 28-етикетка
- 29-котушка індукційна
- 30-щіткотримач
- 31-пружина
- 32-щітка карбонова
- 33-вимикач
- 34-конденсатор
- 35-статор

**ЗМІСТ**

- 1. Загальні міри безпеки.....2-4 стор.
- 2. Опис деталей приладу.....5 стор.
- 3. Гарантійний талон
- 4. Технічні характеристики.....6 стор.
- 5. Перелік комплекту та важлива інформація.....7 стор.
- 6. Детальна схема моделі.....9-10 стор.

**ЕЛЕКТРОСХЕМА**



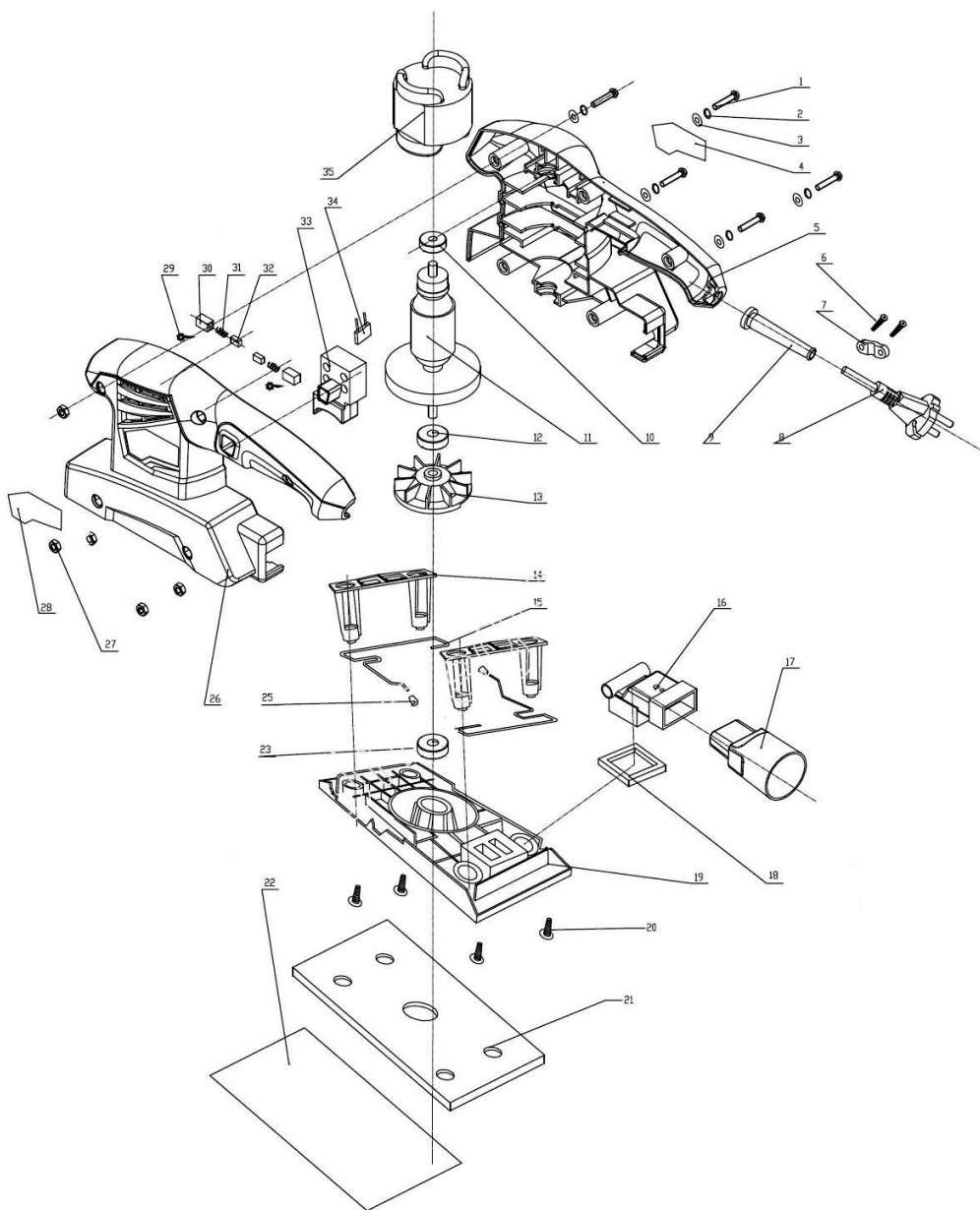
**Технічні характеристики**

Споживана потужність: 300 Вт  
Кількість обертів: 10000 об/хв  
шліфувальна платформа:  
ширина: 90 мм  
довжина: 187 мм  
Вага: 1,2 кг

**КОМПЛЕКТАЦІЯ**

- 1. віброшліфувальна машина СВШ 300 - 1 шт.
- 2. зачисний папір - 1 шт.
- 3. протипилова насадка - 1 шт.
- 4. одна пара вугільних щіток - 1 шт.
- 5. Інструкція споживача с гарантійним талоном.

## Детальна схема моделі



## Загальні відомості про безпеку

**УВАГА!** Повністю прочитайте інструкцію. Недотримання наведених нижче інструкцій може викликати ураження електричним струмом, виникнення пожежі й/або нанесення важких травм.

Термін "електроінструмент", використаний в інструкції, позначає електричний інструмент із живленням від електричної мережі (з кабелем живлення) і акумуляторний електроінструмент (без кабелю живлення).

## ЗБЕРІГАЙТЕ ЦЮ ІНСТРУКЦІЮ

### Робоча площа

-Дотримуйтесь чистоти й підтримуйте належну освітленість на робочому місці. Безладдя на робочому місці і його погане освітлення можуть привести до нещасних випадків.

-Не використовуйте електроінструмент у вибухонебезпечному середовищі, тобто в безпосередній близькості від легкозаймистих рідин, газів або пилу. У процесі роботи електроінструмент іскрить, і іскри можуть запалити газу або пил.

-При роботі з електроінструментом не допускайте дітей або сторонніх осіб на Ваше робоче місце. Відволікання Вашої уваги може привести до втрати контролю над роботою інструменту.

### Електрична безпека

-Подвійна ізоляція виключає необхідність у потрібному проведенні із заземленням.

-Уникайте механічних контактів з такими заземленими поверхнями, як трубопроводи, системи опалення, плити й холодильники. При контакті людини із заземленими предметами під час роботи інструментом ймовірність електрошока істотно зростає.

-Оберегайте електроінструмент від впливу дощу й вологи. Влучення води в електроінструмент підвищує ймовірність електричного удару.

-Використовуйте кабель тільки за призначенням. Не допускається тягти й пересувати електроінструмент за кабель або використовувати кабель для витягування вилки з розетки. Оберегайте кабель інструменту від впливу високих температур, мастил, гострих країв або частин, що рухаються. Ушкоджений або поплутаний кабель підвищує можливість електричного удару.

### Особиста безпека

- Уважно стежте за тим, що Ви робите й виконуйте роботу обдуманно.

- Не користуйтеся електроінструментом, якщо Ви втомилися або під впливом транквілізаторів, алкоголю або медичних препаратів.
- Одягніться правильно. Не надягайте довільний одяг і прикраси при роботі з інструментом. Маючи довге волосся, ховайте його, одяг і рукавички тримайте вдалині від частин, що рухаються, тому що вони можуть бути затягнуті в механізм.
- Щоб уникнути таких випадків, переконайтеся, що інструмент вимкнений перед вмиканням його в мережу. Перенос інструменту з пальцем на вимикачі може викликати його вмикання.
- Видаляйте регулювальні або гайкові ключі перед вмиканням інструменту. Наявність їх на обертових частинах інструменту може призвести до травм.
- Не перенапружуйтеся. Тримайте правильну стійку й баланс під час роботи це допоможе поліпшити контроль у несподіваних ситуаціях.
- Використайте засоби індивідуального захисту. Захисні окуляри обов'язкові. Засоби індивідуального захисту, такі як пилозахисний респіратор, нековзке захисне взуття, шлем-каска, засоби захисту органів слуху застосовуються у відповідних умовах роботи і мінімізують можливість одержання травм.

### Використання і зберігання

- Використайте кріплення або інші пластикові пристосування, щоб утримувати оброблювану деталь. Утримання деталі рукою або тілом нестабільне й може призвести до втрати контролю.
- Не використовуйте надмірне зусилля в роботі. Використайте той інструмент, що призначений для даної роботи. З ним Ви виконаєте роботу швидше та надійніше, використовуючи весь діапазон його можливостей.
- Не використовуйте інструмент із несправним вимикачем. Інструмент із несправним вимикачем небезпечний і підлягає ремонту.
- Відключіть вилку із джерела живлення, перед тим як робити будь-які регулювання, заміну насадок або зберігання інструменту. Подібні заходи безпеки зменшують ризик несподіваного вмикання інструменту.
- Зберігайте інструмент поза доступом дітей та інших людей, що не мають досвіду роботи.
- Використайте інструмент за призначенням. Зберігайте відрізний інструмент наточеним і чистим. Інструмент, збережений належним чином, буде служити довше.
- Стежте за розрегулюванням частин, що рухаються, ушкодженням частин інструменту й інших умов, які можуть перешкодити нормальній експлуатації інструменту. Якщо він ушкоджений, потрібно звернутися в сервісний центр перед використанням.



### Ремонт.

**Прилад не має деталей, які може ремонтувати користувач.  
Для перевірки або заміни звертайтеся в сервісний центр.**



### Повторне використання та утилізація

Символ директиви ЄС про відходи електричного та електронного обладнання (WEEE).

Відходи електроприладів не можна утилізувати як побутове сміття. По можливості, віддайте їх в переробку на відповідне підприємство.



Утилізація електроінструментів робиться окремо від інших відходів на підприємствах, що відповідають умовам екологічної безпеки.

## ВАЖЛИВА ІНФОРМАЦІЯ

Ви придбали продукцію не професійного призначення, призначену винятково для використання в домашніх умовах.

При роботі слід дотримуватися наступних правил:

- На кожні 15 хвилин роботи - 15 хвилин відпочинку.
- Напруга в мережі повинна відповідати значенню, зазначеному на інструменті та в інструкції з експлуатації.
- Ремонти повинні робитися тільки кваліфікованими фахівцями в авторизованих сервісних центрах "СВІТЯЗЬ"
- Розкриття або розбирання інструменту припиняє дію гарантії (більш докладно див. "Гарантійний Талон").



Фірма-виробник залишає за собою право змінювати зовнішній вигляд та комплектацію без попереднього узгодження з покупцем.



- Використовуйте тільки ті приналежності, які рекомендовані виробниками Вашої моделі. Аксесуари, які можуть підходити до одного інструменту, можуть бути небезпечні при використанні на іншому.

### Сервісне обслуговування

- Тільки кваліфікований персонал може виконувати обслуговування інструменту. Обслуговування або тех. підтримка, зроблена некваліфікованим персоналом, може викликати ризик заподіяння травми.
- При проведенні ремонту інструменту, використовуйте тільки ідентичні запчастини. Недотримання цього правила може спричинити електричний шок або травму.

### Примітки

- Ушкоджений або зношений шнур живлення повинен бути замінений негайно у кваліфікованому сервісному центрі.
- Для Вашої безпеки надягайте захисні окуляри.
- Не працюйте у вологій або в мокрій обстановці.

Якщо опір між обмоткою й тілом менше ніж 7,5 М, вона повинна бути висушена перед використанням.

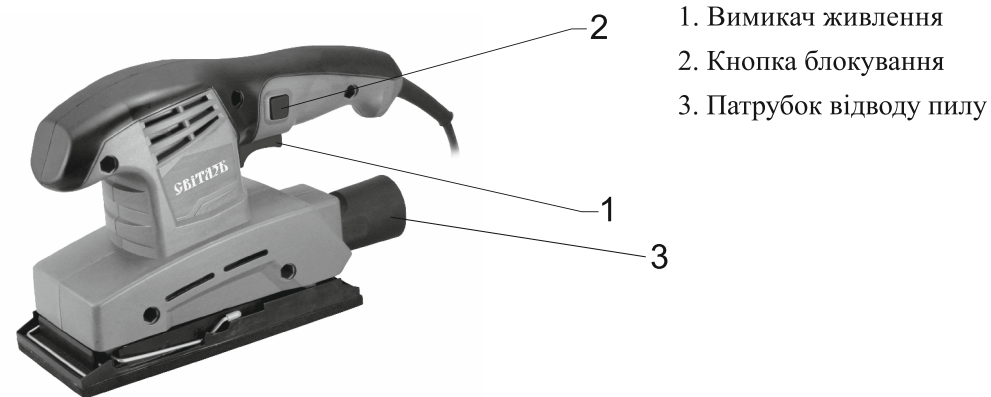
- Після тривалої експлуатації щітки можуть бути зношені й працювати з виділенням великої кількості іскор. У цьому випадку їх необхідно замінити, інакше двигун може бути ушкоджений.

### Особливі інструкції з безпеки для шліфмашини

- Дотримуйтесь відповідних правил під час шліфування фарбованих поверхонь.
- Використовуйте по можливості пилосос для збору пилу.
- Видаляйте забруднення та сміття на робочій площі для безпечного використання інструменту.
- Приділяйте особливу уважність при роботі з пофарбованими поверхнями.
- Сторонні люди, що входять у робочу зону, повинні одягати спеціальну маску для захисту від пилу фарби та випаровувань.
- Діти та вагітні жінки не повинні входити до робочої зони.
- Не приймайте їжу, не пийте та не паліть на робочому місці.

### Опис

Дана віброшліфмашина призначена для шліфування дерева, дерев'яних виробів, металу.



### Використання патрубку відводу пилу

У комбінації з мішком збору пилу або зовнішнім збирачем пилу, патрубок відводу пилу видаляє пил з оброблюваної поверхні.

### Вмикання та вимикання

- Для вмикання інструменту натисніть вимикач живлення (1)
- Для вимикання інструменту відпустіть вимикач живлення (1)

Ніколи не використовуйте інструмент для шліфування намагнічених поверхонь.

### Чищення та обслуговування

Інструмент не вимагає ніякого спеціального обслуговування. Регулярно чистіть вентиляційні отвори.

### Умови експлуатації

Коли інструмент потребуватиме утилізації, не викидайте його разом з побутовими відходами.