



СЕРВІСНІ ЦЕНТРИ «FORTE»:

м. Київ
вул. Магнітогорська, 1
т.: 050-446-88-70,
(044) 498-14-15

м. Біла Церква
вул. Таращанська, 193 Г
т.: 095 384-84-12

м. Вінниця
вул. Київська, 4
т.: 050-313-81-75, (0432) 55-21-63

м. Дніпропетровськ
пров. Юнатів, 7
т.: 050-418-37-01, (056) 371-21-39

м. Донецьк
вул. Сігова, 6Б
т.: 050-383-15-04

м. Житомир
вул. Ватутіна, 81А
т.: 050-338-90-54, (0412) 36-25-34

м. Запоріжжя
вул. Карпенко-Карого, 54А
т.: 050-352-53-81, (061) 219-02-49

м. Івано-Франківськ
вул. Короля Данила, 20,
т.: 095-283-01-55, (0342) 71-07-91

м. Ізмал
вул. Шевченко, 120
т.: 050-418-35-88

м. Кам'янець-Подільський
Хмельницьке шосе, 38
т.: 095-284-03-96, (03849)9-17-73

м. Керч
вул. Орджонікідзе, 117
т.: 095-284-03-97

м. Кіровоград
вул. Тореза, 27Б
т.: 050-289-01-99,
(0522) 22-17-28

м. Коростень
вул. Шатрищанська, 69
т.: 095-281-43-76

м. Котовськ
вул.: 50-років Жовтня, 216 Е
т.: 066-373-46-98, (04862) 5-51-23

м. Краматорськ
вул. Лазо, 24
т.: 095-283-93-18, (06264)3-12-12

м. Кременчуг
вул. Махорочна, 37А
т.: 095-283-93-22

м. Кривий Ріг
вул. Жовтнева, 18В
т.: 096-765-26-51, (056) 462-99-05

м. Луганськ
вул. А. Лінева, 68
т.: 050-352-58-43, (0642)93-51-71

м. Луцьк
вул. Лідавська, 2
т.: 050-385-01-12, (0332)78-59-33

м. Львів
вул. Городоцька 174 (тер. "Мотозаводу")
т.: 050-388-47-13, (032) 295-25-49

м. Маріуполь
вул. Гавань Шмідта, 6
т.: 050-353-86-15

м. Мелітополь
вул. Профінтерна, 14/2
т.: 050-461-70-54, (0619)42-11-61

м. Миколаїв
вул. Авангардна, 2А
т.: 095-283-14-88

м. Нікополь
вул. Кооперативна, 1
т.: 095-283-93-17, (05662) 3-90-47

м. Нова Каховка
вул. Заводська, 2Р
т.: 095-282-13-97, (05549) 7-24-84

м. Одеса
вул. Новомосковська догога, 3
т.: 050-419-43-07, (048)728-74-80

м. Олександрія
пр-т. Будівельників, 40
т.: 095-281-52-04, (05235) 9-22-46

м. Полтава
вул. Половка, 66Б
т.: 050-351-41-69

м. Рівне
вул. Курчатова, 34
т.: 096-457-04-97, (0362) 43-53-43

м. Севастополь
вул. Вакуленчука, 31 В
т.: 095-283-93-16, (0692) 539-445

м. Северодонецьк
вул. Федоренко, 10
т.: 095-284-04-02, (06452)4-41-51

м. Сімферополь
вул. Вузлова, 20
т.: 050-338-73-43, (0652) 48-15-73

м. Сміла
вул. Мічуріна, 32
т.: 050-313-78-84, (4725) 2-05-05

м. Суми
вул. Прокоф'єва, 19, оф. 3
т.: 067-864-16-60, (0542) 65-86-29

м. Тернопіль
вул. Бродівська, 44
т.: 095-284-74-32, (0352) 22-36-38

м. Ужгород
вул. Красодонців, 1
(тер-я заводу «Електродвигун»)
т.: 050-359-85-76, (0312) 66-12-90

м. Умань
вул. Дерев'янка 115
т.: 050-313-81-84, (04744) 4-78-40

м. Харків
Наб. Крупської, 5
т.: 050-418-66-92, (057) 738-69-37

м. Херсон
вул. Полякова, 27
т.: 095-274-69-41, (05524) 9-20-35

м. Хмельницький
вул. Заводська, 155
т.: 099-205-11-26, (0382) 64-50-36

м. Черкаси
вул. Смілянська, 145
т.: 050-383-21-06, (0472) 65-14-93

м. Чернігів
пр-т Миру, 310 А
т.: 095-281-43-54, (0462) 65-32-75

м. Чернівці
вул. Жасмінна, 3 А
т.: 095-281-20-52, (0372) 58-68-02

м. Шостка
вул. Шевченко, 57
т.: 095-281-51-94, (05449)7-56-96

Стрічкова шліфувальна машина

BS 7690 VF



Інструкція користувача



Загальні відомості про безпеку

УВАГА! Повністю прочитайте інструкцію. Недотримання наведених нижче інструкцій може викликати ураження електричним струмом, виникнення пожежі й/або нанесення важких травм.

Термін "електроінструмент", використаний в інструкції, позначає електричний інструмент із живленням від електричної мережі (з кабелем живлення) і акумуляторний електроінструмент (без кабелю живлення).

ЗБЕРІГАЙТЕ ЦЮ ІНСТРУКЦІЮ

Робоча площа

-Дотримуйтесь чистоти й підтримуйте належну освітленість на робочому місці. Безладдя на робочому місці і його погане освітлення можуть привести до нещасних випадків.

-Не використовуйте електроінструмент у вибухонебезпечному середовищі, тобто в безпосередній близькості від легкозаймистих рідин, газів або пилю. У процесі роботи електроінструмент іскрить, і іскри можуть запалити газу або пил.

-При роботі з електроінструментом не допускайте дітей або сторонніх осіб на Ваше робоче місце. Відволікання Вашої уваги може привести до втрати контролю над роботою інструменту.

Електрична безпека

-Подвійна ізоляція виключає необхідність у потрібному проводі із заземленням.

-Уникайте механічних контактів з такими заземленими поверхнями, як трубопроводи, системи опалення, плити й холодильники. При контакті людини із заземленими предметами під час роботи інструментом імовірність електрошока істотно зростає.

-Оберігайте електроінструмент від впливу дощу й вологу. Потрапляння води в електроінструмент підвищує ймовірність електричного удару.

-Використовуйте кабель тільки за призначенням. Не допускається тягти й пересувати електроінструмент за кабель або використовувати кабель для витягування вилки з розетки. Оберігайте кабель інструменту від впливу високих температур, мастил, гострих частин, що рухаються.

Ушкоджений або заплутаний кабель підвищує можливість електричного удару.

Перелік комплекту:

1. Стрічкова шліфувальна машина BS 7690 VF - 1 шт.
2. Перехідник до пирососу - 1 шт.
3. Інструкція користувача з гарантійним талоном - 1 шт.
4. Комплект кріплення

Технічні характеристики

Частота струму	220 В~
Напруга живлення	50 Гц
Споживана потужність	900 Вт
Кількість обертів	200-380 об/хв
Розмір шліфувальної стрічки	
ширина	76 мм
довжина	533 мм
Вага	3,25 кг



Фірма-виробник залишає за собою право змінювати зовнішній вигляд та комплектацію без попереднього узгодження з покупцем.

ВАЖЛИВА ІНФОРМАЦІЯ

Ви придбали продукцію не професійного призначення, призначену винятково для використання в домашніх умовах.

При роботі слід дотримуватися наступних правил:

- На кожні 15 хвилин роботи - 15 хвилин відпочинку.
- Напруга в мережі повинна відповідати значенню, зазначеному на інструменті та в інструкції з експлуатації.
- Ремонти повинні робитися тільки кваліфікованими фахівцями в авторизованих сервісних центрах "FORTE"
- Розкриття або розбирання інструменту припиняє дію гарантії (більш докладно див. "Гарантійний Талон").

Термін експлуатації приладу - два роки від дня продажу

Утилізація електроінструментів робиться окремо від інших відходів на підприємствах, що відповідають умовам екологічної безпеки.



UA.TR.061

Товар групи електроінструмент.
Виробник: Суджоу Хессен Машинері.
Адреса: 602-605, Блок А, Ванда Плаза, № 3188 Ренмін Роуд, Суджоу, Китай. Постачальник ПП «Будпостач», Київ, вул. Магнітогорська 1, оф. 208, сертифіковано в Україні. Інформацію щодо призначення товару дивіться в інструкції. Дата виготовлення : 2014 рік. Зберігати в сухому місці при температурі: -10 +50 С. Правила користування та гарантійний термін дивитися в інструкції до товару. Термін придатності необмежений. Не містить шкідливих речовин.

Установка шліфстрічки

- Потягніть важіль натягу стрічки (6) на себе й відведіть його наскільки це можливо.
- Візьміть шліфстрічку потрібного розміру й надягніть її на ролики (4). Стежте за тим, щоб стрілка на внутрішній стороні стрічки відповідала тому ж напрямку стрілки на шліфмашині.
- Переконайтеся, що шліфлента пряма й отцентрована на роликах.
- Натисніть важіль натягу стрічки.
- Включіть шліфмашину й дайте стрічці прокрутитись декілька раз. Під час обертання стрічки відрегулюйте ручкою центрування стрічки (5) прямий рух стрічки.

Шліфувальна стрічка повинна бути рівно закріплена на ролики (4) і не повинна провисати!

Використання сопла викиду пилу

У комбінації з зовнішнім збирачем пилу (7), сопло відводу пилу видає пил з оброблюваної поверхні.

Вмикання й вимкнення

- Для вмикання інструменту натисніть кнопку вмикання (1)
 - Для вимкнення інструменту відпустіть кнопку вмикання (1)
 - Для вмикання інструменту на тривалу роботу, повністю натисніть кнопку вмикання (1) і, утримуючи її, натисніть кнопку фіксації (2). Потім відпустіть кнопку вмикання (1).
- Щоб вимкнути режим тривалої роботи, натисніть знову кнопку вмикання (1).
Для регулювання кількості обертів прокрутіть регулятор (8).
Ніколи не використовуйте інструмент для шліфування намагнічених



Робота в перевернутому вигляді:

- Відключіть інструмент від розетки.
- За допомогою кріплення зафіксуйте інструмент в перевернутому положенні (див. мал).
- Підключіть до розетки і увімкніть вимикач, зафіксуйте його стопором.
- В такому положенні ви можете виконувати роботи.
- Виключення в зворотньому порядку.

Чищення й обслуговування

Інструмент не вимагає ніякого спеціального обслуговування.
Регулярно чистіть вентиляційні отвори.

Умови утилізації

Цей інструмент потребує утилізації, не викидайте його разом з побутовими відходами.

Особиста безпека

- Уважно стежте за тим, що Ви робите й виконуйте роботу обдумано.
- Не користуйтеся електроінструментом, якщо Ви втомилися або під впливом транквілізаторів, алкоголю або медичних препаратів.
- Одягніться правильно. Не надягайте довільний одяг і прикраси при роботі з інструментом. Маючи довге волосся, ховайте його, одяг і рукавички тримайте вдалині від частин, що рухаються, тому що вони можуть бути затягнуті в механізм.
- Щоб уникнути таких випадків, переконайтеся, що інструмент вимкнений перед вмиканням його в мережу. Перенос інструменту з пальцем на вимикачі може викликати його вмикання.
- Видаляйте регулювальні або гайкові ключі перед вмиканням інструменту. Наявність їх на обертових частинах інструменту може призвести до травм.
- Не перенапружуйтеся. Тримайте правильну стійку й баланс під час роботи це допоможе поліпшити контроль у несподіваних ситуаціях.
- Використайте засоби індивідуального захисту. Захисні окуляри обов'язкові. Засоби індивідуального захисту, такі як пилозахисний респіратор, нековзке захисне взуття, шлем-каска, засоби захисту органів слуху застосовуються у відповідних умовах роботи і мінімізують можливість одержання травм.

Використання і зберігання

- Використайте кріплення або інші пластикові пристосування, щоб утримувати оброблювану деталь. Утримання деталі рукою або тілом нестабільне й може призвести до втрати контролю.
- Не використовуйте надмірне зусилля в роботі. Використайте той інструмент, що призначений для даної роботи. З ним Ви виконаєте роботу швидше та надійніше, використовуючи весь діапазон його можливостей.
- Не використовуйте інструмент із несправним вимикачем. Інструмент із несправним вимикачем небезпечний і підлягає ремонту.
- Відключіть вилку із джерела живлення, перед тим як робити будь-які регулювання, заміну насадок або зберігання інструменту. Подібні заходи безпеки зменшують ризик несподіваного вмикання інструменту.
- Зберігайте невикористаний інструмент поза доступом дітей та інших людей, що не мають досвіду роботи.
- Використайте інструмент із обслуговуванням. Зберігайте відрізний інструмент наточеним і чистим. Інструмент, збережений належним чином, буде служити довше.
- Стежте за розрегулюванням частин, що рухаються, ушкодженням частин інструменту й інших умов, які можуть перешкодити нормальній експлуатації інструменту.
Якщо він ушкоджений, потрібно звернутися в сервісний центр перед використанням.

- Використовуйте тільки ті приналежності, які рекомендовані виробниками Вашої моделі. Аксесуари, які можуть підходити до одного інструменту, можуть бути небезпечні при використанні на іншому.

Сервісне обслуговування

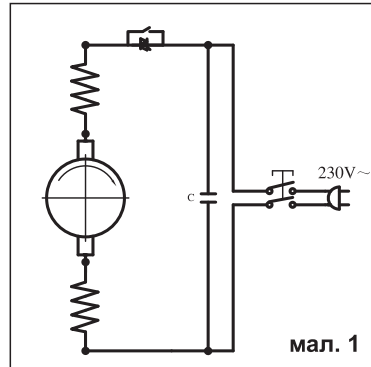
- Тільки кваліфікований персонал може виконувати обслуговування інструменту. Обслуговування або тех. підтримка, зроблена некваліфікованим персоналом, може викликати ризик заподіяння травми.
- При проведенні ремонту інструменту, використовуйте тільки ідентичні запчастини. Недотримання цього правила може спричинити електричний шок або травму.

Специфічні правила безпеки

- Закріплюйте інструмент на робочій поверхні під час виконання робіт, коли оброблювані деталі можуть бути сховані дроти або джгути. Дроти під напругою, контактуючи з відкритими металевими частинами інструмента, передає напругу через них, і оператор піддається електрошoku.

- Мітка на Вашому інструменті повинна мати наступні символи:

- V - Вольти
- A - Амперы
- Гц - Герцы
- ~ - Змінний струм
- /хв.⁻¹ - обертів за хвилину



Електросхема стрічкової шліфувальної машини BS 7690 VF (мал. 1)

Примітки

- Не використовуйте подовжувачів або заміну вилок.
- Ушкоджений або зношений шнур живлення повинен бути замінений негайно у кваліфікованому сервісному центрі.
- Для Вашої безпеки надягайте захисні окуляри.
- Не працюйте у вологій або в мокрій обстановці.
- Ізоляція стає тонше, якщо інструментом не користувалися досить довгий час. Якщо опір між обмоткою й тілом менше ніж 7,5 Ом, вона повинна бути висушена перед використанням.
- Після тривалої експлуатації щітки можуть бути зношені й працювати з виділенням великої кількості іскор. У цьому випадку їх необхідно замінити, інакше двигун може бути ушкоджений.

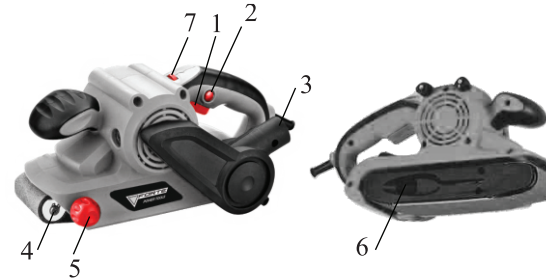
Особливі інструкції з безпеки для шліфмашини

- Дотримуйтесь відповідних правил під час шліфування фарбованих поверхонь.
- Використовуйте по можливості пиросос для збору пилу.
- Видаляйте забруднення та сміття на робочій площі для безпечного використання інструменту.

- Приділяйте особливу уважність при роботі з пофарбованими поверхнями:
 - Сторонні люди, що входять у робочу зону, повинні одягати спеціальну маску для захисту від пилу фарби та випаровувань.
 - Діти та вагітні жінки не повинні входити до робочої зони.
 - Не приймайте їжу, не пийте та не паліть на робочому місці.

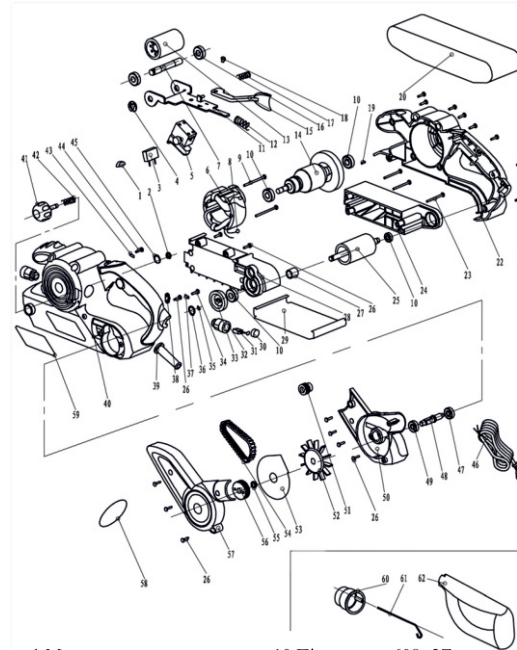
Опис

Дана стрічкова шліфмашина призначена для шліфування дерева, дерев'яних виробів, металу й підготовки поверхонь для фарбування.



1. Кнопка вмикання
2. Кнопка фіксації
3. Перехідник для пирососа
4. Ролики для стрічки
5. Ручка центрування стрічки
6. Важіль натягу стрічки
7. Регулятор обертів

Детальна схема моделі



- 1 Маленька кришка
- 2 Кільце 3.5
- 3 Конденсатор 0.22uF
- 4 Кільце 10
- 5 Перемикач
- 6 Статор
- 7 Вісь
- 8 Пружина Ф12
- 9 Гвинт ST3.9 × 45
- 10 Підшипник 608- 2Z
- 11 Кронштейн
- 12 Пружина Ф10,5 × Ф2 × 6
- 13 Натяжний ролик
- 14 Ротор
- 15 Ручка натяжного механізму
- 16 Підшипник 6000 - 2Z
- 17 Пружина Ф5.4 × Ф1.2 × 8
- 18 Заклепки 6 × 10

- 19 Вставка гумова 4 × 7
- 20 Шліфувальна бумага 76 × 533
- 21 Гвинт ST3.9 × 18
- 22 Права частина корпусу
- 23 Гвинт ST3.9 × 50
- 24 Опорний кронштейн
- 25 Ведучий ролик
- 26 Гвинт ST3.9 × 16
- 27 Втулка С710 × 16 × 10
- 28 Пластикова підставка
- 29 База
- 30 Тримач щітки
- 31 Ковзний 6 × 9 × 14 63
- 32 Тримач щітки 64
- 33 Велика шестерня
- 34 Гвинт ST2.9 × 8
- 35 Поліос 3 × 16
- 36 Круг 8
- 37 Фарфорова вставка 10 × 20 × 2
- 38 Прижим кабеля
- 39 Кабелукладач
- 40 Лівий корпус
- 41 Ручка
- 42 Пружина Ф10,5 × Ф1,5 × 4
- 43 Фарфорова вставка 10 × 20 × 5
- 44 Гвинт ST3.9 × 12
- 45 Шайба 5
- 46 Кабель 2 × 0,75 мм²
- 47 Підшипник 626 - 2Z
- 48 Вісь
- 49 Підшипника 6900 - 2Z
- 50 База
- 51 Малий шків
- 52 крильчатка
- 53 Пилонепроникне покриття
- 54 Ремінь
- 55 Шайба 10
- 56 Великий шків
- 57 Захисний кожух ремня
- 58 Технічна етикетка
- 59 Етикетка бренду
- 60 Перехідник під пирососом
- 61 Тримач
- 62 Мішок для збору пилу